



自立する都市 さぬき市

広報 SANUKI CITY PUBLIC INFORMATION

# さぬき

2008  
1月号  
No.69



へんろウォーク スタート

URL <http://www.city.sanuki.kagawa.jp>

## 今月の 内容

新年のごあいさつ

！ 2

各課からのお知らせ

！ 3～18

市県民税・所得税の改正

！ 4・5

カメラリポート

！ 15

おめでた・おくやみ

！ 19

# 新年のごあいさつ



さぬき市長

大山 茂樹

新年明けましておめでとうございます。

市民の皆さんには、ご家族とともに、輝かしい希望に満ちた新年をお迎えのこととお喜び申し上げます。また、平素より市政に対しまして温かいご支援とご協力を賜り、厚くお礼申し上げます。

私も、市長に就任させていただいてから、二度目のお正月ということで、その責任の重大さに改めて身の引き締まる思いで新しい年を迎えたところであります。

さて、ここ数年、我が国の経済は、堅調に推移する企業収益や個人消費の持ち直しなど明るい展望が広がりとつあるものの、地方においては、構造的な問題等から景気回復への道のりは遠く、さぬき市を取り巻く経済環境は依然として厳しい状況に置かれており、現下における原油価格高騰などを要因として、いまだ先行き不透明となっております。また、これまでの長引いた不況や災害、さらには、国の「三位一体改革」のなかでの地方交付税の削減や過去の市債を償還するための公債費の増大などの影響により、本市の財政状況は、まさに危機的といっても過言ではないまでに悪化しており、このままでは、合併効果を発揮することはもとより、自立した地方公共団体としての存続さえも危うくなっております。

こうした中で、防災対策、学校再編整備や校舎の耐震化、市民病院の建て替えなど、市民生活に関わりの深い多岐にわたる課題に、持続可能な形で取り組むためには、財政の健全化を図る抜本的な対策が不可欠であることから、昨年末に平成20年度から23年度までの「さぬき市財政健全化策(素案)」を取りまとめたところであります。この財政健全化策については、市民の皆さんに多大なご負担をお願いする内容となっておりますが、さぬき市の将来のため、格別のご理解を賜りたいと考えております。

今後とも、市民の皆さんとともに「みんなの暮らしを、ふるさと「さぬき」の創造に全力で取り組んでまいりますので、より一層のご支援、ご協力を申し上げます。

最後になりましたが、新しい年が市民の皆さんにとりまして、健康で幸多き年となりますことを心から祈念し、年頭のごあいさつといたします。



さぬき市議会 議長

三好 正志

新年明けましておめでとうございます。市民の皆さまにはご家族そろって健やかに清々しい新年を迎えたこととお喜び申し上げます。

平成14年の五町合併から5年を経過しており、さぬき市議会も昨年の統一選挙で改選となりました。市民の皆様方の思いをしっかりと受け、合併効果を最大限いかしつつ明るく住みよい地域社会実現のため、全議員全力投球の覚悟であります。

さて、国の三位一体の改革により、地方交付税制度が見直しされ、交付税の比重が高いさぬき市は大変厳しい財政状況にあります。また、国勢調査の結果、人口減少・少子高齢化がはつきりと表れ、より一層の行財政改革が必要となっております。市議会としては、市民サービスの向上と効率的・効果的な行財政運営を図る必要があることと、行財政調査特別委員会を立ち上げ、行政・財政のあり方等について調査を行うこととしております。

また、市政には、合併当時から懸案である市民病院の建設、少子化と施設の老朽化に伴う学校再編計画、公社等の遊休資産の活用・処分、過去の台風災害等の教訓による防災対策等々、急がれる検討課題が山積しております。幸いにも、さぬき市は四国霊場八十八番札所の上がり三か寺があり、昔からお接待の心が息づいており、人との出会いを大切にされる人情味あふれる、人が生きるときに最も大切なものが根づいている全国に誇れる地区であります。市民と行政と議会が一体となってこれら問題に取り組めば、必ずや夢と希望の実現したまちづくりができるものと確信します。

議会に与えられた役割は、市民の目線に立って市民の声を真摯に受け、その思いを十分に市政に反映できるように公正に議論をするところであります。そのためには開かれた議会を目指して自己研鑽に努め、明るく活力あるまちづくりのために議員一同邁進してまいりますので、二層のご指導、ご協力をお願い申し上げます。終わりに、今年一年が皆様にとりまして、幸せ多い年でありますようお願い申し上げます。新年のごあいさつといたします。

- 大村 一彦 名倉 毅 谷木 静雄 中村 聖二 江村 信介
- 高嶋 正朋 多田 一明 松原 壯典 多田 泰宏 岩崎 治樹
- 川田 礼子 八木 弘 白井 委秀 白澤 優 塚原 孝雄
- 中澤 清治 間嶋 三郎 石本 寛文 三谷 秀光 大山 博道
- 国方 幸治 多田 照雄 松岡 善一 網野 政芳 鶴身 正

(議員番号順)

## さぬき市 パーク・アンド・ライド 駐車場使用者追加募集

### 駐車場概要

所在地…さぬき市志度5385番地6 (市役所東側)  
募集区画…30区画程度

### 使用料金

月額 3,000円

### 使用期間

契約時～平成20年3月31日  
(月単位の契約も可能です。)

### 申込みのできる方

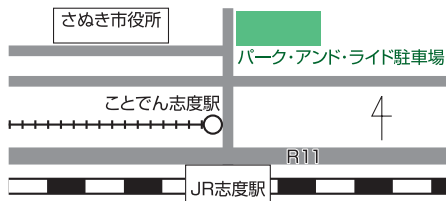
公共交通機関(JR・ことでん等)を利用して  
通勤・通学をしている方

### 募集方法

随時。定員に達し次第締め切ります。

### 申請時に必要なもの

- 印鑑 ●免許証(コピー可)
- 定期券等公共交通機関の利用を証明できるもの(コピー可)
- 車検証等駐車しようとする自動車の車種および車両番号の確認ができるもの(コピー可)



【問】都市計画課 ☎(087)894-1113

## 市営住宅入居者募集

団地	戸数	構造
鵜部 (鶴羽)	2戸	(公営:3K)
琴林 (津田)	1戸	(公営:3K)
仁兵谷 (小田)	1戸	(公営:3K)
天神 (富田中)	1戸	(公営:3DK)
筒野 (富田西)	1戸	(公営:4DK) メゾネットタイプ
天王 (石田西)	1戸	(公営:3LDK)
大井 (富田西)	1戸	(特公賃:3LDK)

### 入居年度の家賃

公営住宅の家賃については、入居申込時の月収(所得)により決定されますのでお問い合わせください。ただし、大井団地(特公賃)は、定額です。

### 申込みのできる方 (次のすべてに該当する方)

- ・市内に住所または勤務場所がある方で、住宅に困窮している方
- ・同居親族または同居しようとする親族がある方
- ・所得が所定の基準に該当する方
- ・市税を滞納していない方

### 受付期間

平成20年1月4日(金)～1月15日(火) 9:00～17:00(土日を除く。)

### 抽選

申込みが募集戸数を上回った場合は、後日抽選を行います。

### 入居予定日

2月1日(金)



【問】都市計画課 ☎(087)894-1113  
津田支所 ☎(0879)42-3101  
大川支所 ☎(0879)43-3501  
寒川支所 ☎(0879)43-2511  
長尾支所 ☎(0879)52-2511

## 平成19年度年末年始のごみ収集・し尿くみ取業務について

### ごみの収集について

日	月	火	水	木	金	土
12/30	12/31	1/1	1/2	1/3	1/4	1/5
可燃ごみ収集休み						
不燃・資源ごみ収集休み						

### 注意事項

#### 大川

1月3日(木)の大川町粗大ごみの収集は行いません。

#### 志度

1月の旧志度町末地区の資源ごみ・燃えないごみの収集はありません。毎月第1火曜日にペットボトルの収集をしている地区については、1月の収集を行いません。

#### 寒川

1月のプラスチック、空カン・小型金物類の収集は行いません。

ごみ収集休業に伴う収集日の振替は行いませんので、ご了承ください。

### し尿くみ取りについて

し尿くみ取りは、12月29日(土)から1月6日(日)まで休みます。

### 【問】

生活環境課 ☎(087)894-1119  
または各支所

# 市県民税の改正

## 市県民税のしくみが

### 変わりました!

#### ◎ 住宅ローン控除について

税源移譲により、所得税が減額となり、控除できる住宅ローン控除額が減少する場合があります。このための調整措置として、市県民税に「住宅ローン控除制度」が創設され、申告書を3月15日までに提出することにより、所得税で控除しきれなかった住宅ローン控除額を翌年度の市県民税の所得割額から控除できます。

#### ◆ 対象者

平成11年から平成18年までの間に入居し、所得税の住宅ローン控除を受けている方で、税源移譲後の所得税から控除可能額を控除しきれなかった額がある方

#### ◆ 申告の手続

- ① 所得税の確定申告をする方は、確定申告書と、市県民税用の「住宅借入金等特別税額控除申告書」を併せて、税務署に提出してください。
- ② 給与所得者が年末調整で住宅ローン控除を受ける場合は、住宅ローン控除額が源泉徴収税額を上回ったときは、今回から源泉徴収票の摘要欄に「住宅借入金等特別控除可能額」と記載されます。その源泉徴収票を、市県民税用の「住宅借入金等特別税額控除申告書」に添付し、市役所税務課に提出してください。

※この申告書は、毎年提出する必要がありますので、ご注意ください。

#### ◎ 税源移譲時の所得変動に係る

##### 減額措置について

税源移譲により、ほとんどの方は、平成19年度市県民税が増額し、平成19年分所得税が減額されます。しかし、平成18年中の所得に比べ平成19年中の所得が大きく減少し、所得税が課税されなくなった場合は、所得税の減額が受けられず、市県民税が増額されるだけになってしまいます。このための調整措置として、申告書を提出することにより、平成19年度市県民税を税源移譲前の市県民税相当額まで減額できます。

※平成19年中に亡くなられた方や、海外へ転出されて平成20年1月1日現在国内に居住されていない方には、適用されません。

※寄付金控除などの人的控除以外の控除の差額や、住宅ローン控除などの税額控除によって、所得税が課税されなくなった方には、適用されません。

#### ◆ 対象者

次の①と②両方に該当する方が対象となります。

- ① 平成19年度市県民税の課税所得金額(申告分離課税分を除く。)が、所得税との人的控除の差の合計額を上回る方
- ② 平成20年度市県民税の課税所得金額(申告分離課税分を含む。)が、所得税との人的控除の差の合計額以下の方

#### ◆ 減額する額

平成19年度市県民税所得割額(分離課税に係る所得割額を除く。)から調整控除額を差し引き、さらに、税源移譲前の税率で算出した税額を差し引いた額です。

#### ◆ 申告の手続

対象となる方は、平成20年7月1日から同月31日までの間に、**平成19年1月1日現在に住所があった市町村へ**【平成19年度分市町村民税道府県民税減額申告書】を提出してください。

#### ◎ 地震保険料控除について

平成20年度以降の市県民税に地震保険料控除が創設されました。現行の損害保険料控除は廃止されますが、経過措置として、平成18年12月31日までに締結した長期損害保険契約等の保険料については、従来どおり損害保険料控除を受けることができます。

※短期損害保険料控除は、廃止されました。

#### ◆ 控除額

- ① 地震保険契約に関する保険料の2分の1の額(上限2万5千円)
- ② 長期損害保険料は、従来どおりの控除額(上限1万円)

※両方の保険料がある場合は、①と②の合計額(上限2万5千円)

#### ◎ 非課税措置の見直しについて

平成20年1月1日において、年齢68歳に達していた方のうち、前年中の合計所得金額が125万円以下の方に對する非課税措置廃止の経過措置がなくなります。

課税年度	所得割額	均等割額
平成18年度	1/3課税	1/3課税 (市 1,000円) (県 300円)
平成19年度	2/3課税	2/3課税 (市 2,000円) (県 600円)
平成20年度以降	全額課税	全額課税 (市 3,000円) (県 1,000円)

# 所得税の改正

平成19年分の所得税に関する  
主な改正は、次のとおりです。

## ◎ 所得税の税率の改正

所得税の税率が、課税所得金額に応じて次のように改正されました。

改正前（平成18年分以前）		改正後（平成19年分以降）	
課税所得金額	税率	課税所得金額	税率
1千円～ 3,299千円	10%	1千円～ 1,949千円	5%
3,300千円～ 8,999千円	20%	1,950千円～ 3,299千円	10%
9,000千円～ 17,999千円	30%	3,300千円～ 6,949千円	20%
18,000千円～	37%	6,950千円～ 8,999千円	23%
		9,000千円～17,999千円	33%
		18,000千円～	40%

## ◎ 定率減税の廃止

平成18年分をもって、定率減税が廃止されました。

## ◎ 地震保険料控除の創設

平成19年分以降の所得税に地震保険料控除が創設されました。なお、経過措置として、平成18年12月31日までに締結した長期損害保険契約等の保険料については、従来どおり損害保険料控除を受けることができます。

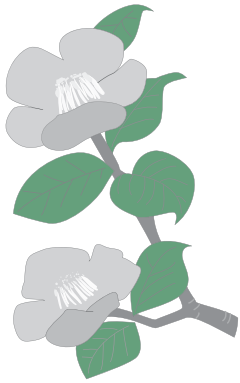
※短期損害保険料控除は、廃止されました。

## ◆ 所得税の控除額

- ① 地震保険契約に関する保険料の全額（上限5万円）
  - ② 長期損害保険料は、従来どおりの控除額（上限1万5千円）
- ※両方の保険料がある場合は、①と②の合計額（上限5万円）

## 【問】 税務課 市民税係

☎(087) 894-1118



# 家屋を新增築、 取り壊された方へ

税務課では、平成20年度の固定資産税の課税に向けて、新增築家屋・滅失家屋を調査しています。

平成19年中に家屋（物置・車庫等を含む。）を新增築または取り壊された方は、税務課までご連絡ください。

# 固定資産税償却資産の 申告期限は1月31日 です。

償却資産は、土地・家屋とは異なり、申告課税です。毎年1月1日現在、固定資産税の対象となる償却資産をお持ちの方は、当該償却資産に関する事項を1月31日までに市長に申告することが、地方税法第383条に定められています。

申告書がお手元ない方には、税務課から送付させていただきますので、ご連絡ください。

## 申告の対象者

● 市内で事業用の資産を所有している法人または個人

● 貸し付け業を行い、事業用の資産を市内の事業所等に貸し付けている法人または個人

## 【問】 税務課 資産税係

☎(087) 894-9210

# 「平成19年 工業統計調査」に ご協力ください！

調査日：12月31日

対象：製造事業所

平成19年工業統計調査を12月31日現在で行います。

調査は、本年12月から来年1月にかけて調査員がお伺いします。

調査票に記入していただいた内容については、統計法に基づき秘密が厳守されますので、正確な記入をお願いします。

なお、本年の調査から調査項目の一部を変更しましたので、調査票の記入にはご注意ください。

## 【問】 政策課

☎(087) 894-1112

# さぬき市学校再編計画だより ④

第2回さぬき市学校再編計画地域協議会が、11月7日(水)から15日(木)にかけ、大川公民館など市内6地区で開催されました。今回からは、地域にとっての学校のあり方などについて、意見交換をしました。

委員からは、次のような意見がありました。

- 1 学校は、地域にとって核である。学校がなくなれば、地域に活力がなくなる。
- 2 具体的な再編のための建設計画は、決まっているのか。
- 3 再編になれば通学が不安である。市教委は、具体的な通学支援策を考えているのか。
- 4 学校がなくなれば、災害時の避難場所はどうなるのか。
- 5 再編により、新しい施設の建設や改築になると思うが、財政面は大丈夫なのか。
- 6 再編も大事な問題ではあるが、さぬき市として特色のある教育を掲げて欲しい。
- 7 再編した場合としない場合とでの、教育体制の違いはあるのか。

12月の地域協議会は、「小学校の適正配置について」を議題に、各地域の小学校の再編について、より具体的に協議をします。

## さぬき市学校再編計画地域協議会 開催日程

地区名	1月開催日	2月開催日	3月開催日	時間	場所
大川	1月9日	2月6日	3月5日	19:30	大川公民館
志度	1月10日	2月7日	3月6日	19:30	市役所附属棟多目的室
寒川	1月11日	2月8日	3月7日	19:30	寒川公民館
津田	1月16日	2月13日	3月12日	19:30	津田支所
志度東	1月17日	2月14日	3月13日	19:00	鴨部ふれあいプラザ
長尾	1月18日	2月15日	3月14日	19:00	長尾支所

都合により変更になる場合があります。【問】教育総務課 ☎(0879) 42-3021

## 男女共同参画のコーナー ここが知りたい! 聞きたい! 男女共同参画Q&A その6

市民の方からいただいた男女共同参画への素朴な疑問を取り上げて、Q&Aのかたちでお答えし、みなさんと一緒に考えていくシリーズの6回目です。

**Q** 男女共同参画は「男らしさ」、「女らしさ」を認めないの?



男の子には青色系、女の子には赤やピンクの洋服や持ち物を用意したり、女の子は優しく、男の子はたくましく育てるのが普通でしょ。社会がそうなんだから。

男性の方が女性より企画力や決断力に優れていると思うし、細やかな仕事や会議準備・整理などは女性の方が向いているので、女性と男性の仕事内容が違っても当然! 同等にできるわけがない。



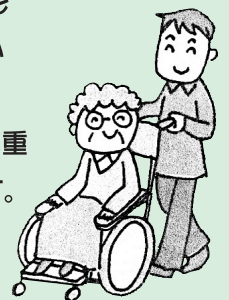
「女の子なんだから」「男のくせに」と言って子供をしかつてどこが悪いの?

**A** 個人がその内面において何を「男らしさ」、「女らしさ」と考えるかについて、関与しようとするものではありません。また、「男らしさ」、「女らしさ」は、社会や状況に応じて多様な意味を持つものであり、一概に定義できるものでもありません。

例えば、「女らしさ」のイメージとつながりやすい「思いやり・優しさ」は、多くの男性も持っているし、また「決断力がある」「責任感がある」など、一般に男性につながりやすい資質は、社会活動の場では男女ともに備えておくべきではないでしょうか。

「男らしさ」、「女らしさ」という型に容易にとらわれることなく、一人一人の個性を尊重し、多様な選択を認め合い、個人の能力を十分に発揮できるようにすることが重要です。

男女共同参画は、勇気や優しさなど、人間にとっての良い特性は、男女を問わず大切にしようということなのです。



## 市内温泉利用料金 改正について

平成20年4月1日から、みろく温泉・大串温泉・春日温泉・カメラア温泉の温泉利用料金が、次のように統一されます。

入 場 料	大人(中学生以上)	600円
	高齢者(70歳以上)	400円
	小人(3歳以上小学生まで) ※3歳未満は無料	300円
	障害者(手帳を提示)	300円
	障害者の介護者(同性に限る。)	1名に限り 免除

詳しくは、(財)さぬき市施設管理公社または各温泉施設までお問い合わせください。

【問】さぬき市施設管理公社 ☎(0879) 43-0577  
みろく温泉 ☎(0879) 43-5200  
大串温泉 ☎(087) 895-1000  
春日温泉 ☎(0879) 43-6565  
カメラア温泉 ☎(0879) 43-2566

## 「さぬき市共通商品券」に ついてお知らせ

### ★★★ 利用についての注意 ★★★

さぬき市共通商品券には、有効期限があります。

(商品券の裏面に表示)

**【有効期限】は、販売の日から1年間**となっています。

有効期限が過ぎますと無効になり、商品券として利用できなくなりますので、お手持ちの商品券は、有効期限を確認の上、お早めにご利用ください。つり銭は、支払われません。

- ★ 販売場所 … 商工観光課、各支所、商工会(本所・支所)
- ★ 販売時間 … 開庁日の8:30~17:15
- ★ 商品券種類 … 額面 500円、1,000円
- ★ 商品券の引換店 … 指定店登録をしているお店  
(ステッカーをはっています。)
- ★ 利用方法 … お祝いの記念品、行事の記念品、慶弔のお返し等

### 《商品券の見本》



※サイズと色は、実際とは異なります。

## 受けてください 浄化槽の法定検査

生活排水をきれいにし、環境保全に大きな役割を果たしている浄化槽ですが、日ごろの維持管理を適正に行わないと、十分に機能を発揮できません。

維持管理には、保守点検と清掃、法定検査(11条検査)が必要です。

法定検査は、水質検査などで、浄化槽が正常に機能を発揮しているかどうかを調べる重要な検査です。このため、年1回の検査が義務付けられています。検査時期が来ましたら、指定検査機関である「社団法人香川県浄化槽センター」から受検案内が送付されますので、検査の内容・趣旨をご理解いただき、受検されますようお願いいたします。

検査料は、10人槽までが5,400円です。



【問】東讃保健福祉事務所 ☎(087) 831-1531  
香川県廃棄物対策課 ☎(087) 832-3224  
社団法人 香川県浄化槽センター ☎(087) 881-6600

## 契約状況

工事名(業務名)	契約者	請負金額(円)
平成19年度前坂配水池築造工事設計業務	朝日設計(株)	4,725,000
平成19年度前坂配水池築造工事地質調査業務	田村ボーリング(株)	2,205,000
平成19年度小田地区配水管改良工事(第1工区)	(有)白川設備	12,600,000
平成19年度小田地区配水管改良工事(第2工区)	(有)藪内電工	17,850,000
平成19年度津田北原地区送配水管改良工事	(株)松尾綜合土木	21,525,000

【問】水道局工務課 ☎(0879) 43-2047

## 入札参加資格申請について(追加受付)

内容:●建設工事 ●測量・建設コンサルタント業務等 ●品物および役務の提供

1 入札参加資格審査申請書の有効期間	平成20年度の1年間
2 申請方法	申請書類の内容について説明できる人が持参すること。
3 申請期間	2月1日(金)から2月8日(金)まで(ただし、土・日を除く。)
受付日	
受付時間	9:30~11:00 13:00~15:30
受付場所	市役所附属棟
競争入札参加資格審査申請書の配布先	管財課および各支所
※市ホームページからダウンロードすることも可能です。(水道局については、別途提出する必要があります。) ( <a href="http://www.city.sanuki.kagawa.jp/">http://www.city.sanuki.kagawa.jp/</a> ) 申請・届出様式→ダウンロード様式→管財課 ※申請書類に虚偽の記載があった場合は、指名停止などの対象となります。	

【問】管財課 ☎(087) 894-8677

## うつ病などで休職しており、職場復帰をお考えの方へ

香川障害者職業センターでは、うつ病等で休職中の方の職場復帰をスムーズに進める支援(リワーク支援)を実施しています。

当センターの障害者職業カウンセラーが、休職中の方やご家族から職場復帰に対するお考えを伺い、その後、主治医、会社の担当者と相談しながら、次のような職場復帰のためのウォーミングアップを行います。

- ・生活リズムの立て直しや、基礎的な体力の向上
- ・ストレス場面での気分、体調の自己管理および職場での対人関係の取り方などの練習
- ・復帰予定の職場での作業体験や、上司・同僚との交流を通じて、不安の軽減を図る、リハビリ出勤支援
- ・職場復帰の際の勤務時間や仕事内容などを、主治医や会社と調整

リワーク支援は、うつ病などにより休職中の方で、主治医が職場復帰のための活動を了解している方が対象となります。

リワーク支援や当センターでの相談に費用はかかりません。ご相談を希望される方は、ご連絡ください。

【問】香川障害者職業センター ☎(087)861-6868 〒760-0055香川県高松市観光通2-5-20

## 桑原征平講演会

日 時

平成20年2月17日(日)  
13:30~15:00

場 所

志度音楽ホール

詳細については、人権推進課および各支所に設置されているチラシをご覧になるか、人権推進課(087-894-9088)まで問い合わせてください。

## 辛立文化センター冬のつどい

日 時

平成20年1月26日(土)  
9:30~15:00

場 所

辛立文化センター  
(長尾西1694番地)

内 容

- ☆ 人権・同和問題講演会
- ☆ 幼保・小・中・高等学校生による人権学習発表等
- ☆ 人権啓発作品展示
- ☆ バザー(焼きそば・うどん・フランクフルトなど)



【問】人権推進課 ☎(087) 894-9088  
辛立文化センター ☎(0879) 52-1684



# 年末年始の交通安全県民運動

〈期間〉平成19年12月10日(月)～平成20年1月10日(木)

〈スローガン〉「かがわの交通安全 “守ろうルール示そうマナー”」

運動の基本

交通死亡事故の抑止

運動重点

- 1 飲酒運転の根絶 (飲酒運転等悪質・危険な運転の追放)
- 2 高齢者の夜間歩行中・自転車乗用中の交通事故防止
- 3 黄色信号での停止の励行

さぬき市交通安全対策協議会・さぬき警察署

## 聞く

商品、サービス、契約などで疑問が生じたときやトラブルが起こったときは、ご相談ください。解決へのお手伝いをします。電話、手紙、Eメールでも受け付けます。

## 催眠(SF)商法に気をつけて!

「無料で粗品をあげる」「景品を配るから」などといって、消費者を仮店舗など閉め切った場所に誘い込み、日用品などを無料または安価で配布しながら場を盛り上げ、熱狂的な雰囲気の中で、布団や健康機器など高額な商品の契約を結ばせる『催眠(SF)商法』といわれる悪質業者の手口があります。

契約する際は雰囲気にもまれず、必要かどうかを冷静に判断しましょう。もし契約してしまっても、8日以内ならクーリング・オフができます。

### ●消費生活相談

消費生活についての苦情や相談を受けています。

相談受付時間：月～金曜日(9:00～17:00)(土曜日・日曜日・祝日、年末・年始はお休みです。)

・香川県消費生活センター

「消費生活相談」☎(087) 833-0999

E-mailでの相談はホームページから行えます。URL <http://www.pref.kagawa.jp/shohiseikatsu>

「多重債務・ヤミ金融専用相談」☎(087) 834-0008

・東讃県民センター ☎(0879) 42-1200

## 平成19年度香川県更生保護事業関係者表彰

法務大臣表彰

社団法人全国保護司連盟会長表彰

【保護司】 朝倉 久子 (大川地区)  
平松 数夫 (大川地区)

【保護司】 石原 俊吉 (大川地区)  
森下 武義 (大川地区)

## 平成19年度 農林水産大臣感謝状受賞者

	氏名	住所	協力年数	協力業務名
特別協力者	小玉 裕幸	鴨 庄	18年	海面漁業漁獲統計調査
永年協力者	朝倉 忠夫	大川町富田東	5年	農業経営統計調査
	多田 勉	大川町富田中	5年	農業経営統計調査
	楠 政廣	津田町鶴羽	5年	農業経営統計調査

# 人権教育シリーズ

## 相手の心に訴える(良寛さん)

越後国(新潟県)に生まれた良寛といえは、無欲恬淡(無欲であつさりしていること)の性格で、子どものような純粹な心が今でも私たちの心をとらえています。その良寛には、こんな話があります。

ある時、良寛は橘家の母親から、嫡男馬之助が放蕩息子で困っており、意見をしてほしいと頼まれた。そこで、3日間、良寛は馬之助の家に泊まることになった。馬之助は、良寛が何をしに来たかを知っていた。母親は、すぐにも良寛が馬之助に意見をしてくれるだろうと考えていた。しかし、良寛は全く意見をせずに、とうとう3日目の暇を告げる日を迎えた。帰るとき、良寛は初めて馬之助に「帰るから、私の履物を履かせてください」と頼んだ。母親は、今度こそ我が子に意見してくれるものだと思って、つい立の後ろで見ている。馬之助は馬之助で、自分で履けばいいのに妙なことを言うものだと思つたが、もうすぐ帰るといふことなので、しぶしぶ下を向いて履物を履かせた。その間、良寛は無言のままであった。馬之助はふと冷たいものを感じた。上を見上げると、良寛が大粒の涙を流しながら馬之助を見つめていた。冷たく感じられたものは、良寛の涙であった。この無言のままの、温かいまなざしと涙により馬之助は改心した。

この話は、私たちが人と接する場合、常に温かいまなざし(温かい心)を持ち、自分が自分を大切にすると同様に、相手の人も大切な一人の人間として尊重すれば、言葉で伝えることよりも一段と優れたものが、表情・態度・行動となつて表われる。そして、その思いが相手に伝わる。だから、相手の心に深く訴えるには、必ずしも多くの言葉は必要でなく、必要なものは心底から相手を思う気持ちであるということ、私たちに教えているのではないのでしょうか。

良寛が生きた時代には「人権」という言葉はありませんでした。しかし、良寛は今でいう「人権尊重」の精神で、その生涯を貫いています。私たちも見習いたいものです。

【問】 人権教育課 ☎(0879) 421-3108

# 少年育成センターだより

## 大切にしたい子どもとの関係

平成20年を迎え、「今年こそは」とみなさん張り切っていることと思います。でも、これからの時期は、進路等で親子共々悩みの増えるときです。日ごろの親子関係が試されるときですが、焦らず、じっくりと話し合つて欲しいと思います。

最近、共働き家庭がほとんどですし、生涯教育も盛んで、親も多忙です。その上、子どもも部活動、塾、勉強と大変忙しく、親子の接触する時間は少なくなる一方のようです。しかし、時間が問題ではなく、内容です。

子どもとの心の距離が大切です。  
意識して子どもと心のつながりを保ってください。

- ◎ おつくうでも、電話をしたり、メモ書きを残しておく。
- ◎ 帰宅して疲れていても、まず、子どもに語りかける。
- ◎ 抱きしめたり、肩に手をやって話す等、身体に直接触れて、親の温かさを伝える。

特に子どもへの気配り、工夫をして、密度の濃い親子関係に心がけてください。そうすれば、子どもの中の心の親の愛情がいつも宿っています。もし、何かトラブルにあつても打ち勝つて、まず非行に走ることはないでしょう。

望ましい親子関係を保つことは、決してやさしいことではありません。親も辛抱がいります。

今年一年が、みなさま親子にとりまして、すばらしい年となりますよう祈っております。

【問】 少年に関する相談・情報は

さぬき市少年育成センター ☎(0879) 421-1012  
少年相談専用電話 ☎(0879) 421-5535



1月・2月行事予定

【さぬき市体育協会】

●シニアバスケットボール交流大会

とき 1月20日(日)

ところ 津田体育館他

●ミックスダブルステニス大会

とき 2月17日(日)

ところ 長尾テニスコート

【志度地区】

●綱引き大会

とき 1月20日(日)

ところ 志度構造改善センター

●バドミントン大会

とき 2月17日(日)

ところ 志度中学校体育館

【天川地区】

●ソフトバレーボール大会

とき 2月3日(日)

ところ 大川体育館

【津田地区】

●バスケットボール大会

とき 1月2日(水)

ところ 津田体育館

大会結果

【さぬき市体育協会】

●バレーボール大会 10月28日(日)

男子フリー 優勝 ドン・チャン  
男子40歳以上 優勝 モリターズ  
女子フリー 優勝 なおちゃんS  
女子40歳以上 優勝 エンドレス

【寒川地区】

●13回ゴルフ大会 10月21日(日)

個人戦 優勝 野崎 信次  
G 95 H 24 N 71  
準優勝 山下 佳員  
G 100 H 28.8 N 71.2  
第3位 鹿庭 久雄  
G 79 H 7.2 N 71.8  
団体戦 優勝 青葉ゴルフ同好会  
準優勝 石井ゴルフ同好会  
第3位 チーム遊友  
女子の部 優勝 植村 宏子  
G 89 H 15.6 N 73.4

【長尾地区】

●ゴルフ大会 10月21日(日)

優勝 真部 尚英  
G 68 H 0.0 N 68.0  
準優勝 井内 幸一  
G 83 H 13.2 N 69.8  
第3位 矢井 直千  
G 88 H 18.0 N 70.0

【志度地区】

●14回ゴルフ大会 11月4日(日)

優勝 小西 敏夫  
G 73 H 1.92 N 71.08  
準優勝 浅川 正樹  
G 73 H 1.92 N 71.08  
第3位 細川 史朗

G 73 H 1.92 N 71.08

優先順位は年齢の高い順

●まんなか賞

松村 恒男

●ベストグロス賞

松家 義信 G 73

●志度カントリー特別賞

澤 良典 吉田 正純 浅川 聖菜

●伸興電線特別賞

白石 公良

●山本鋼業特別賞

岸下 一男

●香川漁連運輸特別賞

木村 修 沢辺 輝男 高橋 伸次

●庵原特別賞

植村 吉克 十川 武志 松崎 義則

杉本 文男 橋本 勝 立花 俊憲

●百十四銀行特別賞

庵原 稔

●野崎特別賞

真部 茂 中嶋 賢一郎 金川 幸二

【問】生涯学習課 ☎(0879) 42-3107

第23回 新春ふるさと探訪ウォーキング大会

**日 時** 平成20年1月3日(木) 8:30~12:00  
**場 所** 造田ふれあいプラザ(JR造田駅東)集合  
**コ ー ス** 造田ふれあいプラザ→JR神前駅→春日温泉→  
春日神社→大井七つ塚古墳→牛おじさん→  
造田ふれあいプラザ  
距離=約8.3km  
**参 加 費** 無料

**そ の 他** 小学生以下の子どもは、必ず保護者か、それに代わる人と一緒に参加してください。また、参加者は、全員1日保険に加入します。事故の場合、主催者は、損害保険の範囲内および応急処置以外の責任は負いません。

平成19年度 志度地区綱引き大会実施要項

**日 時** 1月20日(日) 9:00~  
**会 場** 志度構造改善センター  
**参加資格** 志度地区(旧志度町)在住者および勤務者  
**チーム編成** ①一般ミックスの部 18歳以上の男子3名・女子3名  
②小学生の部 学年・男女不問、6名  
**参 加 料** 一般の部のみ 1チーム1,000円(当日納入)  
**申 込 み** 1月13日(日)までに、志度働く婦人の家(市役所東側)へ申込み

☎(087)894-4382

※申込用紙は、志度働く婦人の家にあります。

【問】(財)志度町体育振興会 ☎(0879) 42-3107

# 学んでいかそう いきいき自主講座

**講座生募集**

## さぬき市公民館等自主講座生募集

さぬき市教育委員会では、市内の公民館などで活動している様々なサークルの講座生を募集しています。  
さぬき市のホームページや各地区の公民館に設置している募集一覧をご覧ください、お問い合わせください。  
<http://www.city.sanuki.kagawa.jp/> → 教育・文化 → 生涯学習

- 【問】生涯学習課 ☎(0879) 42-3107  
津田公民館 ☎(0879) 42-3104  
大川公民館 ☎(0879) 43-3594  
生涯学習館 ☎(087) 895-1055  
志度働く婦人の家 ☎(087) 894-4382  
寒川公民館 ☎(0879) 43-2506  
長尾公民館 ☎(0879) 52-2301

学んでいかそう **いきいき自主講座** 受講生募集

平成19年度さぬき市公民館等自主講座生募集一覧

活動施設	ページ	日	時間	ページ
津田公民館	1	1	志度武志部	9
津田公民館 北山分館	1	1	志度音楽サークル	9
津田多目的児童遊園施設	2	2	生涯健全学習センター	9
津田働く婦人の家	2	2	小田瀬村センター	10
大川公民館	3・14	3・14	志度市交流センター	10
大川保健館	4	4	寒川公民館	10
高川福祉改善センター	4	4	寒川農村環境改善センター	10
みらく自然公園	4	4	神前体育館	11
ゆーとびあみらく	4	4	門入工務	12
生涯公民館	4	4	長尾公民館	12
生涯公民館 朝陽分館	5	5	長尾公民館 津田分館	14
生涯公民館 北山分館	5	5	長尾公民館 朝陽分館	14
志度働く婦人の家	6	6	長尾公民館 津田分館	14
生涯学習館	8	8	長尾公民館 多岐分館	14

お問い合わせ先 さぬき市教育委員会事務局生涯学習課 TEL0879-42-3107



## 学校の なやみ

どこに相談すればいいの？

### いじめ撲滅!

- 24 時間いじめ電話相談 ☎(087) 833-4227  
いじめ専用 FAX 相談 ☎(087) 833-8840  
学校教育相談 月～金 ☎(087) 862-4533

メール kesoudan@kagawa-edu.jp

### ひとりで悩まないで...

- こども電話相談「子どもホットライン」  
☎(087) 835-7867 FAX (087) 831-1912  
子どもの虐待ホットライン・かがわ  
☎(087) 888-0182

### 子育てで悩んだら...

- 子育てホットライン  
☎(087) 861-4591 FAX (087) 831-1912

## 学校教育課

☎(0879)42-3106



メール gakkoyoiku@city.sanuki.lg.jp



## 石田小学校

第46回全日本学校歯科保健優良校  
文部科学大臣賞受賞!!

石田小学校(児童数227名・安藤正倫校長)は、学校の重点内容の1つに「歯と口の健康を保てる習慣を身に付けさせる」を掲げ、児童保健委員会の自主的な活動を中心に、全校をあげてう歯・歯肉炎の予防やブラッシング指導に取り組んできました。また、家庭と連携しながら、歯と口の健康づくりを含めた「生活リズムの確立」や「自己健康管理能力の育成」に努めています。

その結果、平成14年度から18年度まで連続して「大川地区学校保健会よい歯の学校」に選出され、平成18年には「香川県よい歯の学校」で1位となりました。今回、これらの継続した取組が評価され、第46回全日本歯科保健優良校表彰最優秀賞受賞の栄誉となりました。

表彰式は、10月18日に福岡県で開催された第71回全国学校歯科保健研究大会の席上で行われ、校長に文部科学大臣賞状と大臣杯が授与されま

した。



# 「学校給食週間」を知っていますか？



1月24日から30日までの1週間は『学校給食週間』です。学校給食は、明治22年に山形県でお弁当を持ってこれない子どもに昼食を食べさせたのが始まりで、全国に広まりました。

その後、第二次世界大戦で食べ物がなく、給食ができなくなりましたが、戦後、欧米からの脱脂粉乳や缶詰類、小麦粉などの援助物資で、給食が再開されました。

この日を記念して学校給食記念日とし、給食の意義や歴史を振り返り、みんなで感謝して給食を食べようという週間になりました。

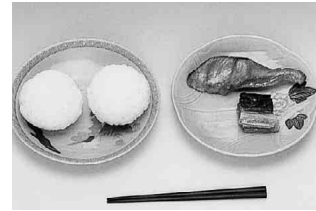
さぬき市学校給食共同調理場では、学校給食週間中に、さぬき市や香川県の地域の食材を使った料理や郷土料理の献立を予定しています。

- 25日(金) いりこめし、細天、たくあんのかんぴら、あんもち雑煮、牛乳
- 28日(月) かきませずし、ざぜん豆、すまし汁、かわらせんべい、牛乳
- 30日(水) ごはん、はまちの塩焼き、まんばのけんちん煮、こんにゃくの八杯(はちはい)、牛乳

学校給食の献立は、さぬき市のホームページに掲載しています。

詳しくは、ホームページをご覧ください。

(<http://www.city.sanuki.kagawa.jp/> 教育・文化⇒学校教育⇒学校給食⇒学校給食献立表)



明治時代の給食



現在のさぬき市の給食

## 図書館だより

### 『大きな森のちいさな家』

ローラ・インガルス・ワイルダー/作 (福音館書店)

真っ白な雪に熱々のメープルシロップをかけて食べる、かえでのみつ飴。卵と牛乳と塩でお母さんが作ったパン。お父さんが作ったブタのソーセージ。そしてクリスマスのごちそうは、カリカリのスウェーデン式ビスケットにトロトロの塩づけブタや糖蜜入りの豆。そしてデザートは、サクサクの干しりんごのパイ焼き。読んでいだけで、お腹がグーっと鳴ってしまいそう。

今から130年前、アメリカの未開拓の土地で、大きな森の丸太小屋に住むローラとその家族4人が、1年間過ごした物語です。この名前を聞いて、何か気が付きませんか？ そうです、この本は作者ローラが少女時代に、実際に体験した出来事を書いた物語です。

物語を読み進めていくうちに、森の中の小さな家に本当に自分が暮らしている気持ちになります。40か国以上で翻訳され、世界中で愛されているのは、こんな理由からかもしれませんね。

#### ★志度図書館の行事

- ・古文書講座 1月10日(木) 13:30~
- ・おはなし会 12月22日(土) 14:00~
- 1月5日(土) 14:00~
- 1月26日(土) 14:00~

#### ★寒川図書館の行事

- ・ちいさなおはなし会 1月19日(土) 11:00~

★12月の休館日 23、24、29、30、31日

★1月の休館日 1、2、3、7、14、15、21、28、31日

【問】志度図書館 ☎(087) 814-2678

寒川図書館 ☎(0879) 43-6930

### 平成20年度

## 准看護学生募集



#### 応募資格

中学校卒業以上

#### 選考方法

国語、一般教養、面接

#### 募集定員

20人

#### 試験日

平成20年1月24日(木)

#### 募集期間

平成20年1月10日(木)  
~1月21日(月)

#### 合格発表

平成20年1月30日(水)

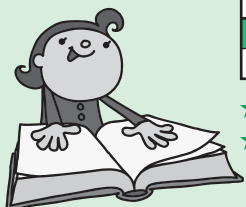
#### 卒業後の資格

准看護師試験受験資格

【問】大川地区医師会附属准看護学院

さぬき市津田町津田1673番地

☎(0879)42-3424



# さぬき市の文化財 24

今回は、「文化財保護強調週間」について紹介します。毎年11月1日から7日までの1週間は、教育・文化週間の一環として、全国的に文化財と親しむことを目的とした期間です。文化財の公開や史跡めぐりなど行事を実施することにより、国民の文化財に関する理解を深め、文化財の保存や活用を推進しており、今年度で54回目になります。

さぬき市では、11月3日(日)に開催された志度寺から大窪寺までを歩く「さぬき遍路88健康ウォーク」で、遍路道沿いにある文化財(各札所、へんろ資料館、細川家住宅など)をウォーク参加者が気軽に親しんでもらうことを目的に、文化財クイズを実施しました。今回は、ウォークのコースに前山大石北谷古墳(市指定史跡)を取り入れました。

「大石北谷古墳」は、古墳時代後期の横穴式石室が特徴的な古墳です。古墳時代前期・中期の横穴式石室が基本的に一人を埋葬するのに対し、横穴式石室は、普段は入口をふさいでいて、人が亡くなるたびに入口を開けて埋葬する仕組みになっていることから、家族の墓と考えられています。志度寺から歩く健脚コース参加者の皆さんは、歩く足を止め横穴式石室を珍しそうに見学されていました(写真①)。

また、ウォークが開催される前に、さぬき市文化財保護協会長尾支部の方々による「大石北谷古墳」草刈作業が行われました(写真②)。地域に伝わる文化財がこのように地元の方々によって大切に伝え守られていることは、大変意義深いことです。これからも地域の方々のご協力をいただきながら、文化財保護に努めていきます。



写真①「大石北谷古墳」石室をのぞき込むウォーク参加者



写真②「大石北谷古墳」草刈作業をされるさぬき市文化財保護協会長尾支部の方々

【問】生涯学習課 ☎(0879)4213107

## 第3回 さぬき市菊花展受賞者

農林水産大臣賞	大菊12鉢花壇	長尾 愛子
香川県知事賞	管物12鉢花壇	久米 雅弘
香川県農政水産部長賞	盆 栽	藤原 昌弘
さぬき市長賞	大菊12鉢花壇	筒井 正廣
香川県議会議員賞	福助5鉢花壇	久米 雅弘
さぬき市議会議長賞	懸 崖	藤原 昌弘
さぬき市教育長賞	大菊12鉢花壇	猪塚 治
さぬき市観光協会長賞	だるま花壇	山下 直子
香川県園芸文化協会長賞	大菊6鉢花壇	藤井 学
長尾振興会長賞	大菊12鉢花壇	只川 民生
四国新聞社賞	懸 崖	藤井 勝
朝日新聞社賞	盆 栽	大山 雅弘
JA香川県四国大川支店長賞	福助5鉢花壇	長尾 愛子
讚光工業(株)会長賞	管物12鉢花壇	只川 民生
大川自動車(株)社長賞	大菊12鉢花壇	朝倉 忠夫
特 別 賞	大菊12鉢花壇	久米 雅弘

香川県指定無形民俗文化財「南川太鼓」の保存会会長の高嶋南海雄さんが、長く地域の芸術文化の振興や文化財保護に功績のあった個人・団体に贈られる今年度の地域文化功労者文部科学大臣表彰を授与されました。

高嶋さんは、長く南川太鼓保存会長を務め、南川地区に伝わる伝統芸能「南川太鼓」の保存と継承に尽力されました。



高嶋 南海雄さん 大川町富田西1635-4

## 地域文化功労者文部科学大臣表彰

# 平成20年1月イベント

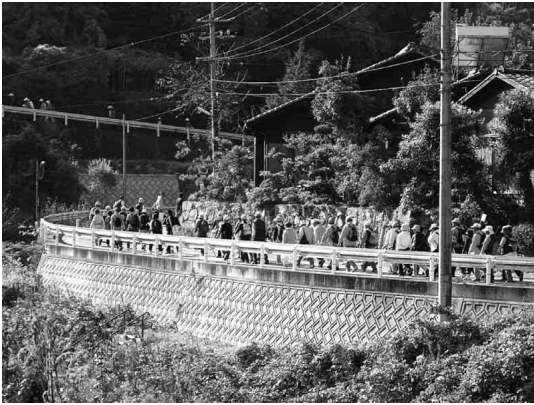
\*イベント情報については、平成19年11月30日現在のものです。その後変更になる場合もありますので、ご了承ください。

開催日	イベント名	時間	場所	問い合わせ先	電話番号
2日(水)	長尾寺三味線餅つき	9:00~13:00	長尾寺境内	長尾三味線餅つき保存会	090-3780-0655
7日(月)	長尾寺大会陽	10:30~15:30	長尾寺境内	長尾寺	(0879)52-2041

## カメラリポート

### へんろウォークで秋を満喫

秋晴れに恵まれた11月3日、市役所から大窪寺までの遍路道を健脚自慢が歩く「さぬき遍路88健康ウォーク」が開催され、市内外から多くの人が参加しました。参加者が歩くコースは全部で3つあり、志度寺を出発する約26キロの「健脚コース」とおへんろ交流サロンを出発する11キロの「のんびりコース」、多和小学校を出発する5キロの「らくらくコース」に分かれて歩き、コースの途中に用意された重要文化財などをテーマにしたクイズを解き、自然を満喫しながら、ゴールの大窪寺を目指していました。



### 第10回宮中雲子音楽祭でみごと優勝

11月18日に愛媛県西予市三瓶文化会館で行われた第10回宮中雲子音楽祭日本の合唱コンクールにおいて、志度音楽ホール少年少女合唱団が、みごと金賞を受賞し、優勝した。今回出場したのはレベルの高い一般の部で、声量のある大人や高校生の団体に交じり日ごろの練習の成果を発揮した。審査員の講評では、「参加10団体中、課題曲を楽譜どおり表現できていたのは、志度音楽ホール少年少女合唱団だけ」と大絶賛してもらえたそうです。

### 南川じねんじよまつり大盛況

第7回目となる「南川じねんじよまつり」が、12月2日に大川町南川自然の家で開催され、市内外から自然薯を求めて、多くの人が訪れました。この日用意された自然薯は、次々と訪れる人たちによって買い求められ、会場は常に大盛況でした。「南川自然薯研究会」が結成されてから20年近くが経過し、日々、研究し続ける農家の皆さんの努力により、今年の出来も最高だということでした。



# 1月 保健だより

● 3～4か月児健診(津田保健センター)

24日	木	12:30～13:00	受付	津田保健センター	平成19年9月生まれ
-----	---	-------------	----	----------	------------

● 1歳6か月児健診(津田保健センター)

8日	火	12:30～13:00	受付	津田保健センター	平成18年6月生まれ
----	---	-------------	----	----------	------------

● 3歳児健診(津田保健センター)

17日	木	12:30～13:00	受付	津田保健センター	平成16年6月生まれ
-----	---	-------------	----	----------	------------

【問】 国保・健康課 ☎(0879) 52-2518

● 乳幼児相談

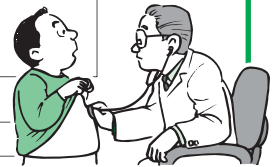
9日	水	9:30～11:00		津田保健センター	乳幼児希望者
11日	金	9:30～11:00		志度保健センター	
18日	金	9:30～11:00		寒川児童ふれあいセンター	
22日	火	13:30～15:00		大川保健センター	
25日	金	9:30～11:00		長尾保健センター	

● 健康相談

7日	月	9:30～11:00		長尾保健センター	成人の希望者
9日	水	13:20～14:00		津田猪塚自治会館	
		14:20～15:30		津田公民館北山分館	
10日	木	9:30～11:00		津田保健センター	
22日	火	9:30～11:00		寒川公民館	
28日	月	9:30～11:00		志度保健センター	

● 栄養相談

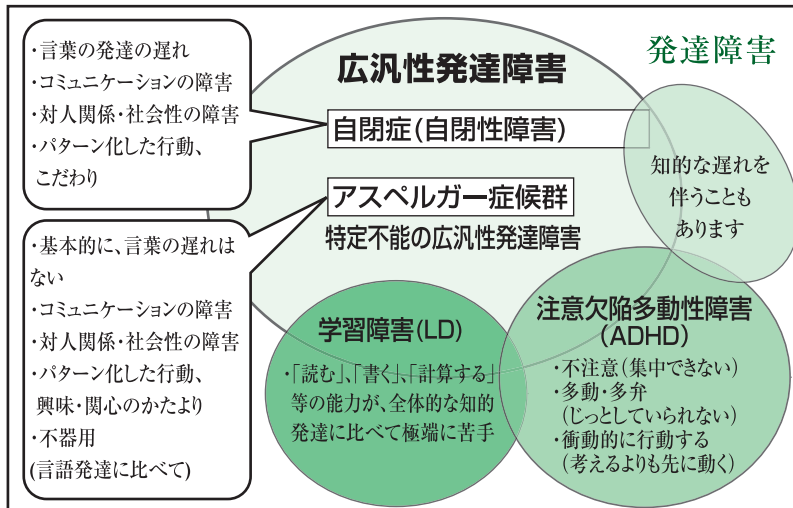
25日	金	13:30～16:00		長尾支所2階	希望者
-----	---	-------------	--	--------	-----



## 発達障害理解のために ③

### 発達障害ってなんだろう？

発達障害には、次のようなものがあります。



発達障害は、障害の困難さも目立ちますが、優れた能力が発揮されている場合もあり、周りから見てアンバランスな様子が理解されにくい障害です。近年の調査では、発達障害の特徴を持つ人はまれな存在ではなく、身近にいることが分かってきました。

早い時期から周囲の理解が得られ、能力を伸ばすための療育等の支援や環境の調整が行なわれることが大切です。

【問】 学校教育課 ☎(0879) 42-3106  
 国保・健康課 ☎(0879) 52-2518  
 長寿障害福祉課 ☎(0879) 52-2516  
 子育て支援課 ☎(0879) 52-2517

皆さん、食べ過ぎ、運動不足などで身体のパランスが崩れていませんか？

## 糖尿病予防教室 参加者募集

さぬき市では、糖尿病を正しく理解し、予防するための「糖尿病予防教室」を開催します。この教室では、栄養や運動についての講義や実践も行います。

仲間と一緒に、健康づくりの第一歩を踏みだしてみませんか？

【対象者】 64歳以下のさぬき市在住者、および健診等で糖尿病について要指導になっている方

【人員】 先着30名  
 ※疾患等で身体に不安のある方は、かかりつけ医にご相談のうえ申し込みください。

【実施日】 平成20年1月23日(水)・31日(木) 10:00～15:30を予定

【内容】 講話：糖尿病ってどんな病気？  
 糖尿病予防食の試食や簡単な運動  
 ※詳細は申し込みいただいた方へ後日送付

【場所】 津田保健センター

【参加費用】 500円(試食材料代)

【申込期間】 12月20日～1月16日  
 (ただし、土・日・祝・年末年始は除く。)

【申・問】 国保・健康課 ☎(0879) 52-2518



## 高松東社会保険事務所職員による 国民年金保険料相談(年金相談)

12月25日(火)	10:00~15:00	さぬき市役所附属棟多目的室
12月27日(木)	10:00~15:00	大川支所1階第2相談室
1月23日(水)	10:00~15:00	津田支所1階新会議室
1月24日(木)	10:00~15:00	寒川公民館1階第3会議室

※相談には、年金手帳、年金証書、印鑑等をご持参ください。

【問】 国保・健康課 ☎(0879) 52-2514  
高松東社会保険事務所国民年金業務課  
☎(087) 861-3867

## 香川県国民年金基金職員による 国民年金基金相談(年金相談)

1月31日(木)	10:00~16:00	さぬき市役所附属棟多目的室
----------	-------------	---------------

※相談には、年金手帳、年金証書、印鑑等をご持参ください。



【問】 香川県国民年金基金  
☎(0120) 65-4192

平成20年4月  
から変わります!



健診で生き生き  
健康な町づくり!

### 「特定健康診査・特定保健指導」 について

**質問** 特定健康診査の対象は何歳からですか?

**こたえ** 40~74歳の医療保険に加入している方が対象者となります。

平成20年4月から、特定健康診査(特定健診)が始まります。対象者は40歳~74歳で、その年度を通じて医療保険に加入しているすべての人です。

☆75歳以上の人には、糖尿病等の生活習慣病の早期発見と介護予防のための健診が行われます→後期高齢者の健康診査

**質問** なぜ今までの健診が変わることになったのですか?

**こたえ** より効果的に生活習慣病を防ぐためです。

運動不足や食生活の変化などから、生活習慣病である心臓病や脳卒中、糖尿病やその合併症である失明や腎臓病が増えています。これらの生活習慣病は、寝たきりや体の障害など、生活に不自由をもたらしたり、死亡の原因になります。

生活習慣病の発症には、内臓脂肪がたまりすぎた内臓脂肪型肥満と、そこから派生するメタボリックシンドローム(内臓脂肪症候群)が関係していることが多いため、メタボリックシンドロームの予防に着目した健診が行われることになりました。

**質問** なぜ健診の受け方が変わるのですか?

**こたえ** 健診の実施主体が市町村から医療保険者へ変わったためです。

特定健診は医療保険者が実施の義務を負うことになるため、対象者は、加入している医療保険者が指定する健診機関で受診することになります。今まで住民健診(基本健診)を受けていた人は、今後は医療保険者からの通知や広報等により、健診を受けていただくこととなりますので、注意してください。

※医療保険者とは健康保険組合、政府管掌健康保険、共済組合、国民健康保険組合などを指します。(あなたの保険証で、医療保険者が確認できます。)

【問】 国保・健康課 ☎(0879) 52-2514

### 後期高齢者医療制度の保険料はどうなるの?

平成20年4月から後期高齢者医療制度が始まります。75歳(一定の障害のある方は65歳)以上の方は、現在の国民健康保険、社会保険の資格を喪失し、新制度で医療を受けることとなります。新制度では、財源の約1割が保険料により賄われます。新制度の保険料について考えてみましょう。

● **保険料の計算方法** ● ~保険料は、一人一人に賦課されます。~

$$\text{保険料} = \text{均等割額} + \text{所得割額} \quad \text{賦課限度額(上限)は50万円です。}$$

**均等割額** ……1人当たり定額の金額 47,700円

**所得割額** =  $\frac{\text{総所得金額}}{\text{所得割率}} \times \text{所得割率}(8.98\%)$  ※所得のない方にはかかりません。

総所得金額=収入から所得に換算した額の合計から、基礎控除33万円のみを控除した額  
(例) 収入が年金だけの場合の所得割額 (年金収入-年金控除-33万円) × 8.98%

#### ■ 保険料の軽減措置

● **所得の低い世帯の方** 世帯の所得に応じて、均等割額が軽減されます。

軽減割合	同一世帯内の被保険者および世帯主の総所得金額等の合計(※1)
7割軽減	基礎控除額(33万円)以下の世帯
5割軽減	基礎控除額(33万円)+(24.5万円×被保険者である世帯主を除く被保険者数)以下の世帯
2割軽減	基礎控除額(33万円)+(35万円×被保険者数)以下の世帯

※1 年金収入の場合のみ15万円を控除します。

● **後期高齢者医療制度に加入する前日まで、被用者保険の被扶養者であった方**

後期高齢者医療制度の被保険者となる月から2年間、所得割額の負担はなく、均等割の5割が軽減されます。ただし、経過処置として平成20年4月から平成20年9月までの期間については徴収されず、平成20年10月から平成21年3月までの期間については、均等割額の9割が軽減されることとなります。

● **保険料の納め方** ● ~保険料は、一人一人が納めます!!~

#### ▶ 特別徴収(原則)

原則として、年間の年金額が18万円以上の方は、保険料は年金から天引きされます。ただし、介護保険料との合計額が年金額の2分の1を超える場合は、普通徴収となります。

4月分からの仮徴収→平成18年中の所得状況で計算

10月分からの本算定→平成19年中の所得状況で計算

● 20年4月年金支給分から天引きを開始します。

● 仮徴収される保険料額の通知は、4月初旬に市から発送します。

▶ **普通徴収** 特別徴収の対象にならない方が普通徴収の対象となります。納付は、納付書や口座振替の方法により納めます。

【問】 香川県後期高齢者医療広域連合事務局 ☎(087) 811-1866  
さぬき市国保・健康課 ☎(0879) 52-2514

● 1月 休日当番薬局

資料：大川薬剤師会

日	曜	薬局名称	所在地	電話番号
1/1	火	レディスさぬきしど調剤薬局	さぬき市志度	(087)894-7234
/2	水	片山薬局	さぬき市寒川町石田東	(0879)43-0051
		みなみ風調剤薬局長尾店	さぬき市長尾西	(0879)23-6222
/3	木	上原薬局	さぬき市志度	(087)894-5314
/6	日	清水讃成堂薬局	東かがわ市三本松	(0879)24-0313
/13	日	妙見屋薬局白鳥店	東かがわ市帰来	(0879)23-1345
/14	月	松村薬局大内店	東かがわ市川東	(0879)26-3211
		にぶ調剤薬局	東かがわ市町田	(0879)26-3255
/20	日	松村薬局大内店	東かがわ市川東	(0879)26-3211
		東部調剤薬局松原店	東かがわ市松原	(0879)26-1313
/27	日	ハッピー薬局こぐま店	さぬき市志度	(087)894-9620

※変更する場合がありますので、確認のうえ、来局ください。

● 1月 休日当番医

資料：大川地区医師会、大川歯科医師会

日	曜	科目	当番病院名称	所在地	電話番号
1/1	火	外	ヘキクリニック	さぬき市志度	(087)894-1371
		内	鎌田医院	東かがわ市湊	(0879)25-2519
		内	春熙堂医院	さぬき市長尾東	(0879)52-2234
/2	水	外	さぬき市民病院	さぬき市寒川町石田東	(0879)43-2521
		内	吉田医院	東かがわ市引田	(0879)33-2025
		内	間嶋医院	さぬき市長尾西	(0879)52-2007
/3	木	整	米沢整形外科医院	さぬき市志度	(087)894-1266
		内	山田医院	東かがわ市引田	(0879)33-3339
		内	寒川クリニック	さぬき市長尾名	(0879)52-1100
/6	日	整	安田整形外科医院	東かがわ市土居	(0879)25-9171
		内	三木医院	東かがわ市引田	(0879)33-3034
		内	中川内科医院	さぬき市志度	(087)894-1253
/13	日	外	ツツミ医院	さぬき市志度	(087)894-5123
		内	県立白鳥病院	東かがわ市松原	(0879)25-4154
		小	田中小児科	さぬき市長尾名	(0879)52-0010
/14	月	整・外・脳	阪本病院	東かがわ市川東	(0879)25-1121
		内	近藤内科クリニック	東かがわ市町田	(0879)26-3331
		内	岡病院	さぬき市志度	(087)894-5050
/20	日	外	県立白鳥病院	東かがわ市松原	(0879)25-4154
		内	山本内科クリニック	東かがわ市松原	(0879)24-1133
		内	溝渕内科循環器クリニック	さぬき市津田町津田	(0879)42-1122
/27	日	整	宇田整形外科医院	東かがわ市白鳥	(0879)25-4328
		内	阪本病院	東かがわ市川東	(0879)25-1121
		小	おおばやしこどもクリニック	さぬき市志度	(087)894-5665

※診療時間は、9：00～17：00（歯科は16：00まで）  
変更する場合がありますので、確認のうえ、来院ください。

● 行政相談

開設日	時間	開設場所	問い合わせ先
1月8日(火)	9:00~12:00	津田働く婦人の家	生活環境課 ☎(087)894-1119
1月8日(火)	9:00~12:00	志度社会福祉センター	
1月12日(土)	9:00~12:00	長尾公民館	
1月15日(火)	13:00~15:00	寒川公民館	
1月17日(木)	13:00~15:00	大川支所	

● 人権相談

開設日	時間	開設場所	問い合わせ先
1月8日(火)	9:00~12:00	志度社会福祉センター	人権推進課 ☎(087)894-9088
1月9日(水)		高松法務局寒川出張所	
1月17日(木)		大川支所	

● 心配ごと相談

開設日	時間	開設場所	問い合わせ先
1月15日(火)	13:00~15:00	寒川公民館	さぬき市 社会福祉協議会 本所 ☎(0879)52-2950
1月16日(水)	13:00~15:00	志度社会福祉センター	
1月17日(木)	13:00~15:00	大川支所	
1月4日(金)	13:00~15:00	さぬき市社会福祉協議会 本所	
1月18日(金)		本所	
1月15日(火)	13:00~15:00	さぬき市社会福祉協議会 津田支所	

● 専門相談(要予約)

開設日	時間	内容	開設場所
1月17日(木)	13:30~17:00	法律相談	さぬき市社会福祉協議会志度支所 ☎(087)894-1542
1月22日(火)	13:30~16:00		
1月10日(木)	13:30~16:00	法律相談	さぬき市 社会福祉協議会 本所 ☎(0879)52-2950
1月25日(金)			
1月9日(水)	13:00~15:00	土地・建物相談	
1月9日(水)	13:00~15:00	子育て相談	
1月23日(水)	13:00~15:00	介護相談	
1月23日(水)	13:00~15:00	療育相談	
1月23日(水)	13:30~16:00	身体障害児・者相談	

※当日の予約状況により、次回以降の開催日になる場合がありますのでご了承ください。  
※当日に相談員の都合で開催日が変更になる場合がありますので、その節はご容赦ください。

● 民事暴力相談は

【問】香川県暴力追放運動推進センター ☎(087)837-8889

● 納税のお知らせ

納期限	12月25日(火)	納期限	1月31日(木)
★ 固定資産税	3期	★ 市県民税	4期
		★ 国民健康保険税	5期

納め忘れのないようご注意ください。納税には便利な口座振替がおすすめです。  
【問】 税務課 ☎(087)894-1118・(087)894-9210

氏名	性別	保護者	地区
増田 めい	女	三郎	津田(神野)
瀬部 耀登	男	好史	富田中(石仏)
十川 詩音莉	女	和明	富田中(石仏)
小林 由貴	女	利治	富田中(時友通)
佃 幸樹	女	修司	富田中(東町)
六車 衣織	女	守	富田東(田面団地)
熊野 創太	男	委昇	志(南中浜)
杉山 巨紀	男	真樹	志(南中浜)
鶴身 優花	女	高之	志(津村)
寺下 叶望	女	直毅	志(小坂)
井上 璃久	男	将仁	志(グリーンタウン)
太田 奏羽	男	智治	志(天野)
山元 あさひ	女	由行	志(江の口)

お誕生おめでとう  
 ~H19.11.30届出分

蓮井 優太	男	孝雄	志(オレンジ北部)
三宅 力暉	男	健	末(末西)
池田 彩香	女	宗司	鴨庄(サコホラ)
池田 結香	女	宗司	鴨庄(サコホラ)
野崎 藍香	女	茂昭	鴨庄(新田)
久米川 陽花	女	眞	鴨部(下張)
藤田 彩月	女	将城	石田東(山王団地)
松原 虹太郎	男	康雄	石田東(本村)
渡部 彩晴	女	洋士	造田(高西広瀬)
大原 風	男	一士	造田(高西長行)
菅原 光愷	男	大介	造田(是弘之井川北)
蓮井 結奈	女	将照	長尾西(上幸立)
畑 悠紀	男	洋輔	長尾東(本村)
廣瀬 美羽	女	智	長尾名池ノ内
三木 明薫	女	淳裕	長尾名池ノ内
宮宇地 幸太	男	悟	長尾名(天石)
眞部 天晴	男	幸郎	多和(助光)

氏名	年齢	地区
中村 金三郎	87	鶴羽(西町東)
鴨井 清	83	鶴羽(西町西)
中尾 均	54	富田中(中央通)
大山 秀子	82	富田中(下り松)
山田 チョ	93	富田西(田辺町)
久森 房江	83	富田西(田辺町)
多田 菊太郎	79	志(間川)
池田 加代子	59	志(間川)
間嶋 松枝	78	志(大陰)
新居川 豊	91	志(津村)
入屋 律	81	志(豊度(三丁))
白井 直	79	志(天野)
牟礼 ツタエ	89	志(新町)

ご冥福をお祈りします  
 ~H19.11.30届出分

篠内 輝義	60	志(大橋)
岡村 ハルコ	89	志(八丁地)
北村 憲子	62	鴨庄(新開)
谷 みさ	85	鴨庄(横井)
坂口 勘一	88	小田(興津)
大須賀 大三	89	小田(小田東)
宮本 勝江	89	鴨部(談議所)
太田 一己	43	鴨部(蘆屋上)
堀 ミツコ	87	鴨部(大笹)
野崎 お里也	101	鴨部(中尾)
吉田 頼彦	79	鴨部(新町)
谷口 シズコ	84	石田東(極楽寺)
六車 きみ子	85	石田西(天王団地)
中川 タツミ	89	神(前中村)
廣瀬 傳	87	神(前新川)
六車 信孝	96	神(前野間)
廣瀬 昇	79	神(前石井)

植田 武雄	92	神(前中村)
山下 好春	86	神(前奥寺)
大野 理純	74	造田(高西(尽誠))
林 タケノ	87	造田(是弘(北山東))
岡田 明德	73	造田(是弘(沢福))
林 忠廣	87	造田(是弘(中組北))
三宅 保夫	76	造田(乙井(乙井川北))
三宅 亮一	79	造田(乙井(乙井川南))
柿木 好	87	造田(乙井(乙井川南))
末峯 ハルエ	87	長尾西(高西(丁))
中川 信明	87	長尾東(切ノ川)
岩田 シズエ	88	長尾東(切ノ川)
藤川 伊勢子	85	多和(横川)
細川 徳雄	81	多和(東谷)

おくやみ・おめでたについては、  
 広報発行日の前月中の届出で、  
 親族等の意志が確認できている  
 ものだけを掲載しています。

### 地区別人口集計表

地区名	世帯数	男	女	合計
津田地区	2,894 (-2)	3,614 (1)	4,002 (1)	7,616 (2)
大川地区	2,280 (5)	3,119 (3)	3,507 (2)	6,626 (5)
志度地区	8,292 (-2)	10,485 (-9)	11,005 (3)	21,490 (-6)
寒川地区	2,022 (1)	2,814 (-14)	3,131 (-10)	5,945 (-24)
長尾地区	4,711 (3)	6,557 (2)	6,956 (1)	13,513 (3)
合計	20,199 (5)	26,589 (-17)	28,601 (-3)	55,190 (-20)

平成19年11月30日現在 住基人口世帯数 ( )は前月比

## ナースバンク・サテライト相談

【日時】平成20年1月25日(金)  
 9:00~16:00

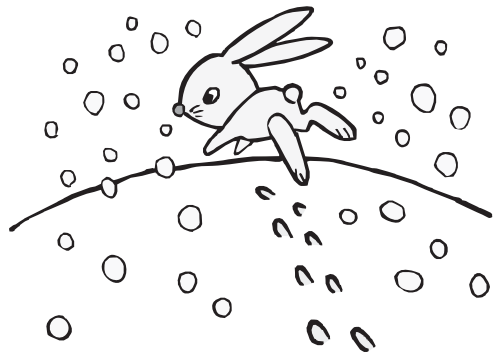
【場所】香川県大川合同庁舎 3階第1会議室  
 (津田町津田930-2)

【対象】就職先を探している看護職  
 看護職員を雇用したいと考えて  
 いる施設

【内容】県看護協会(ナースセンター)職員に  
 による無料職業斡旋および就業相談

【費用】無料 予約不要

【問】香川県ナースセンター  
 ☎(087) 864-9075



### 編集後記

11月3日に開催されたへんろウォーク、  
 前山ダムからの「のんびりコース」に参加  
 してみた。10キロ程度歩くのは簡単だと  
 高をくくっていたが、大窪寺手前の散り口  
 がかなりきつく感じられた。しかし、来年  
 もまた参加してみようとする今日この  
 ごろである。(信)

# さぬき市ケーブルネットワーク番組表(1月)

時分	1/1(火)~1/5(土)	1/6(日)~1/12(土)	1/13(日)~1/19(土)	1/20(日)~1/26(土)	1/27(日)~2/2(土)	
午前	00	さぬき・まちの健康応援団体操	さぬき・まちの健康応援団体操	さぬき・まちの健康応援団体操	さぬき・まちの健康応援団体操	さぬき・まちの健康応援団体操
	6:15	SCNニュース	SCNニュース	SCNニュース	SCNニュース	SCNニュース
	30	文字放送	文字放送	文字放送	文字放送	文字放送
	45			Pichi <sup>2</sup> !さぬき情報局	Pichi <sup>2</sup> !さぬき情報局	Pichi <sup>2</sup> !さぬき情報局
	00					
	7:15	SCNチャンネルガイド(おすすめのチャンネル・番組案内)	文字放送	文字放送	文字放送	
	8:00	市長・議長 新年のあいさつ	おしゃれ工房① 正月太りを解消!パワーヨガ	おしゃれ工房② 正月太りを解消!パワーヨガ	紙芝居 さぬきの昔語り	SCNアンコール特集 SCNニュース総集編 ~2007年を振り返る~
	15	文字放送	文字放送	文字放送		
	30					
	45					
	9:00	市長・議長 新年のあいさつ(再)	歌はいのち 盲目の歌手 ポール池尻	朝ごはん食べよ!	めざせ!健康生活	グリーンライフ
	10:15	文字放送	文字放送	ふるさとネット	ふるさとネット	ふるさとネット
30						
45						
11:00	SCNチャンネルガイド(おすすめのチャンネル・番組案内)	SCNニュース	SCNニュース	SCNニュース	SCNニュース	
1:00	白くまピース 誕生から6年間の物語	おしゃれ工房①(再) 正月太りを解消!パワーヨガ	おしゃれ工房②(再) 正月太りを解消!パワーヨガ	紙芝居 さぬきの昔語り(再)	SCNアンコール特集 SCNニュース総集編 ~2007年を振り返る~(再)	
1:15	白くまの赤ちゃん ピースの成長記録	文字放送	文字放送	文字放送	文字放送	
30						
2:00	文字放送	文字放送	文字放送	文字放送	文字放送	
3:15	さぬき・まちの健康応援団体操	さぬき・まちの健康応援団体操	さぬき・まちの健康応援団体操	さぬき・まちの健康応援団体操	さぬき・まちの健康応援団体操	
4:15	文字放送	文字放送	文字放送	文字放送	文字放送	
30						
45						
5:15	文字放送	文字放送	Pichi <sup>2</sup> !さぬき情報局	Pichi <sup>2</sup> !さぬき情報局	Pichi <sup>2</sup> !さぬき情報局	
6:15	SCNニュース	SCNニュース	SCNニュース	SCNニュース	SCNニュース	
30						
45						
7:15	市長・議長 新年のあいさつ(再)	歌はいのち 盲目の歌手 ポール池尻(再)	朝ごはん食べよ!(再)	めざせ!健康生活(再)	グリーンライフ(再)	
8:15	さぬき・まちの健康応援団体操	さぬき・まちの健康応援団体操	さぬき・まちの健康応援団体操	さぬき・まちの健康応援団体操	さぬき・まちの健康応援団体操	
9:15	文字放送	文字放送	Pichi <sup>2</sup> !さぬき情報局	Pichi <sup>2</sup> !さぬき情報局	Pichi <sup>2</sup> !さぬき情報局	
10:15	市長・議長 新年のあいさつ(再)	歌はいのち 盲目の歌手 ポール池尻(再)	朝ごはん食べよ!(再)	めざせ!健康生活(再)	グリーンライフ(再)	
11:15	文字放送	文字放送	文字放送	文字放送	文字放送	
11:30	SCNニュース	SCNニュース	SCNニュース	SCNニュース	SCNニュース	
11:45	文字放送	文字放送	文字放送	文字放送	文字放送	
午前0:00	放送終了 午前1時					

## <SCN番組案内>

- 市長・議長新年のあいさつ...新しい年を迎え、大山茂樹市長と三好正志議長が、市民の皆さまにごあいさつをします。
- 歌はいのち...高齢者福祉施設などでピアノの弾き語りボランティアをする盲目の歌手、ポール池尻さん。歌がいきがいと語るポールさんの活動を紹介します。
- 白くまピース~誕生から6年間の物語...動物園の飼育係高市さんと白くまの赤ちゃんピースの心温まる6年間のドキュメント。(NHK番組ソフト)
- おしゃれ工房~正月太りを解消!パワーヨガ...①基本のポーズをマスター ②スタミナアップですっきりボディをお送りします。(NHK番組ソフト)
- Pichi<sup>2</sup>!(びちびち)さぬき情報局...旬の話題、一週間のニュース、市民参加のコーナーなど情報満載でお届けしています。ぜひ、ご覧ください。

※1月1日~14日は、Pichi<sup>2</sup>!さぬき情報局をお休みします。

OSCニュースは、毎週火曜日と金曜日の19:00更新で放送しています。(放送時間 6:15~12:15~19:00~21:30~23:00~)

※1月1日~3日は、SCNニュースをお休みします。

— この番組予定は、一部変更することがあります。番組の変更は、文字放送でお知らせします。 —

※なお、番組に関するお問い合わせは、さぬき市ケーブルネットワーク番組編成係 ☎(0879)43-2514 まで。

